

Frånvaroanalys

Barn- och ungdomsförvaltningen

Period 1; 2025-08-18 till 2025-10-24 och
höstterminen 2025

Elevers frånvaro

Elever i förskoleklassen, grundskolan och i den anpassade grundskolan ska delta i den verksamhet som anordnas för att ge den avsedda utbildningen, om eleven inte har giltigt skäl att utebli. Om en elev utan giltigt skäl uteblir ska rektorn se till att elevens vårdnadshavare samma dag informeras om att eleven varit frånvarande. Om det finns särskilda skäl behöver elevens vårdnadshavare inte informeras samma dag (7 kap. § 17 skollagen 2010:800).

Om en elev har upprepad eller längre frånvaro ska rektorn, oavsett om det är fråga om giltig eller ogiltig frånvaro, se till att frånvaron skyndsamt utreds, om det inte är obehövt. Utredningen ska genomföras i samråd med eleven och elevens vårdnadshavare samt med elevhälsan. När en utredning om en elevs frånvaro har inletts ska rektorn se till att frånvaron snarast anmäls till huvudmannen (7 kap. § 19a skollagen 2010:800).

Utredningen ska visa på orsakerna till elevens frånvaro och i förekommande fall mynna ut i åtgärder för att elevens närvaro ska öka. Åtgärder och uppföljningar av åtgärder för en elev dokumenteras i en handlingsplan. Beroende på elevens behov kan handlingsplanen innehålla ett brett spektrum av olika åtgärder eller bestå av mer riktade insatser

Som en del av huvudmannens systematiska kvalitetsarbete enligt skollagens (2010:800) 4 kapitel genomför barn- och ungdomsförvaltningen tre gånger per läsår en uppföljning av elevers frånvaro på huvudmannanivå. I det systematiska kvalitetsarbetet följs även resultaten avseende hela läsåret upp. Mätperioderna är följande:

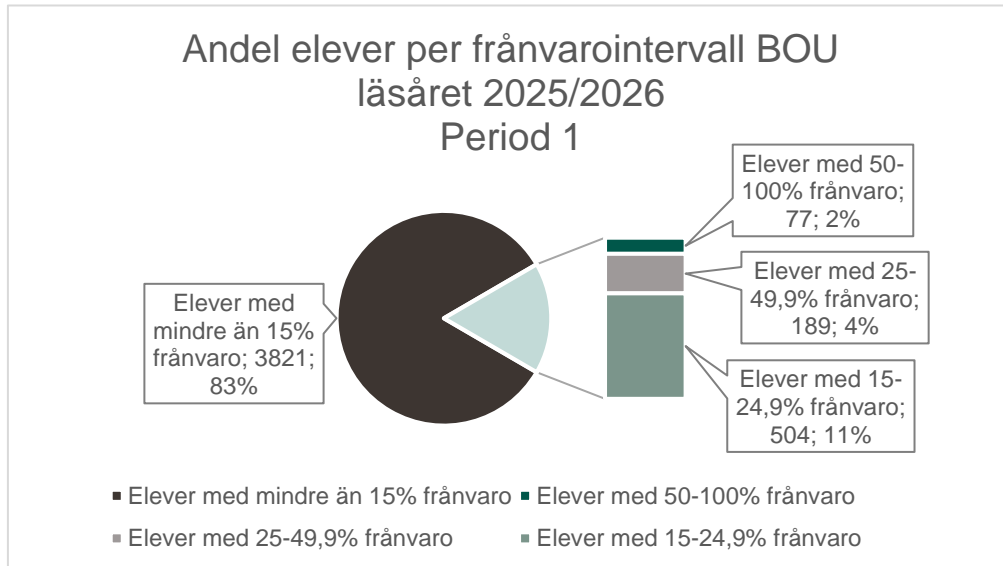
- Mätperiod 1: Skolstartsdagen till och med fredag v. 43.
- Mätperiod 2: Måndag v. 44 till och med fredag v. 8.
- Mätperiod 3: Måndag v. 9 till och med fredag v. 23.

I analysarbetet följs elevers frånvaro i fyra frånvarointervall räknade i procent: 0-14,9, 15-24,9, 25-49,9 och 50-100 procent. Syftet med huvudmannens regelbundna uppföljningar och analyser är dels att följa utvecklingen avseende elevernas närvaro och frånvaro, dels att identifiera behov av utvecklingsinsatser på huvudmannanivå.

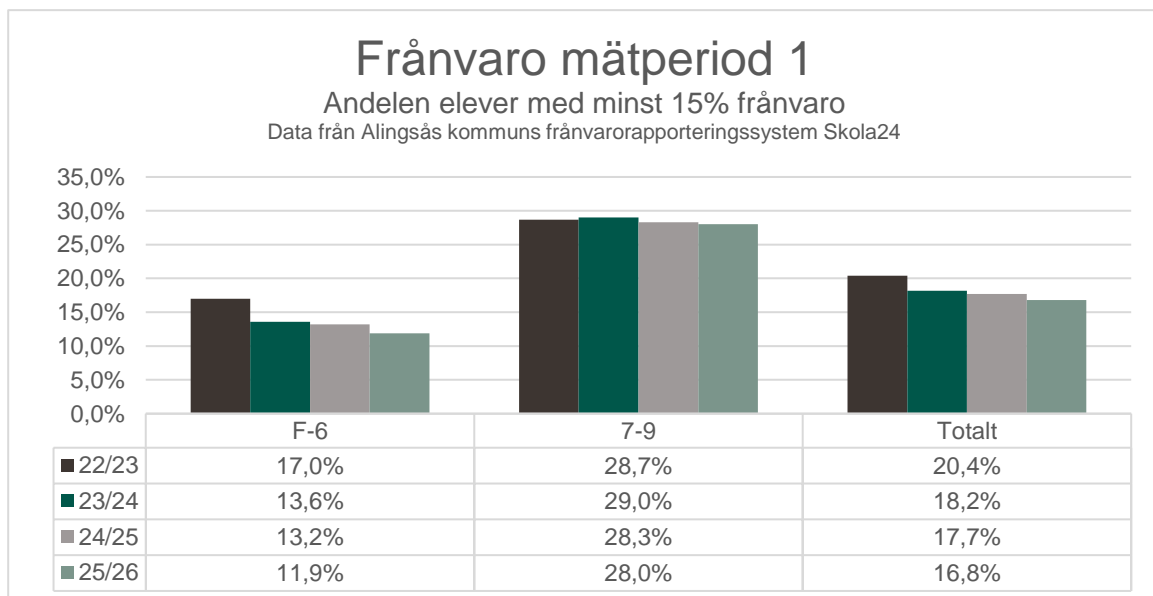
Skolfrånvaro består av alla sorters frånvaro, både anmäld och oanmäld. Till frånvaro räknas när eleven är borta del av lektion, hela lektioner och hela skoldagar som eleven borde varit på enligt schemaläggningen.

Från och med höstterminen 2024 görs utöver ovanstående en uppföljning av frånvaron per termin. Vid läsårsslut redovisas även statistik för hela läsåret. Syftet med denna förändring är bland annat att skapa jämförbarhet med andra kommuner. Det sammanställs ingen nationell statistik om elevers frånvaro på ett systematiskt sätt, men de jämförelser som emellanåt ändå görs bygger vanligen på genomsnittlig frånvaro per termin och/eller per läsår, något som inte kan läsas ut av en uppföljning som görs tre gånger per år.

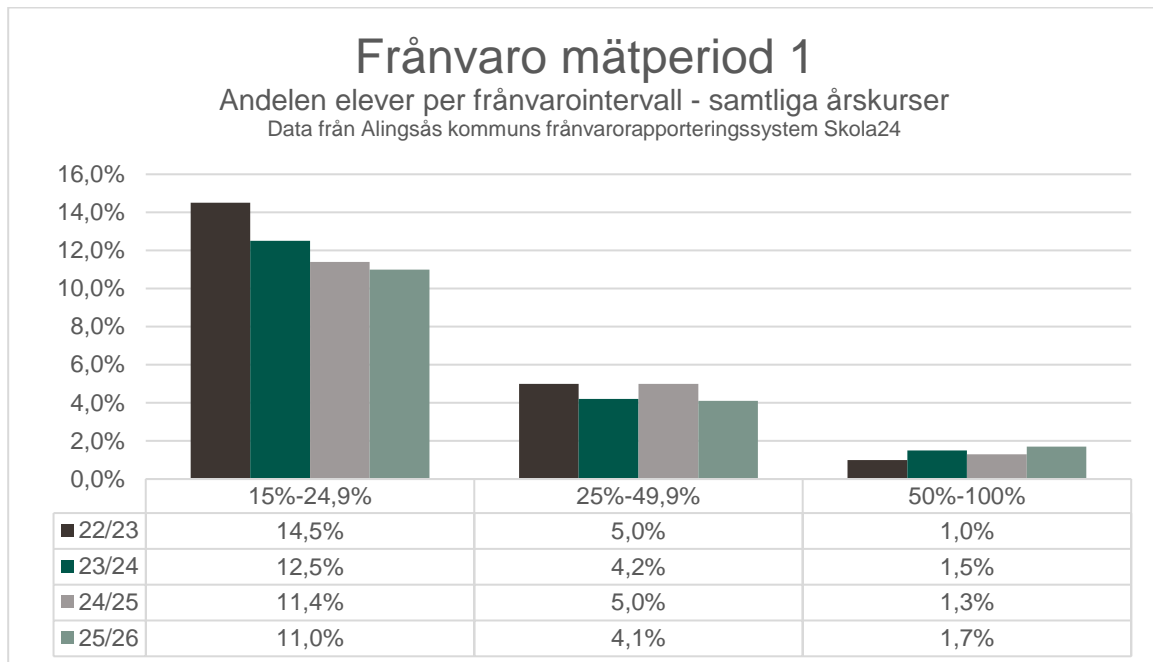
Frånvaro period 1 läsåret 2025/2026



Totalt har 17 procent av eleverna en frånvaro om 15 procent eller mer av undervisningstiden. I de lägre frånvarointervallen är frånvaron för pojkar något högre än för flickorna medan i intervallen över 50 procent är förhållandet det omvända. Andelen elever i gruppen med 50 procent eller högre frånvaro ökar gentemot samma period närmast föregående år.



Under mätperiod 1 har andelen elever med frånvaro på 15 procent eller mer minskat något gentemot samma period föregående läsår i såväl årskurs F till 6 som i årskurs 7 till 9. Frånvaron är märkbart högre i årskurs 7 till 9 än i lägre årskurser.



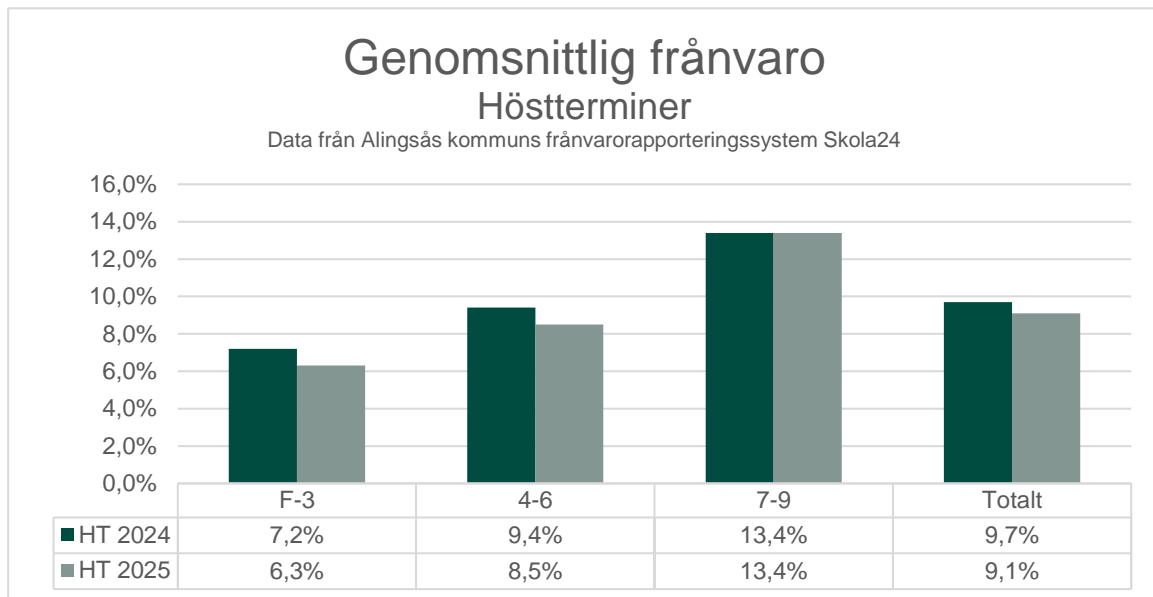
Minskningen i frånvaro över 15 procent, i jämförelse med motsvarande mätperiod föregående läsår, har framförallt skett i intervallet de två lägre frånvarointervallen. I det högsta intervallet syns vi viss ökning gentemot närmast föregående år.

Frånvaro höstterminen 2025

Från och med läsåret 2024/2025 implementerades ett nytt sätt att följa frånvarostatistiken.

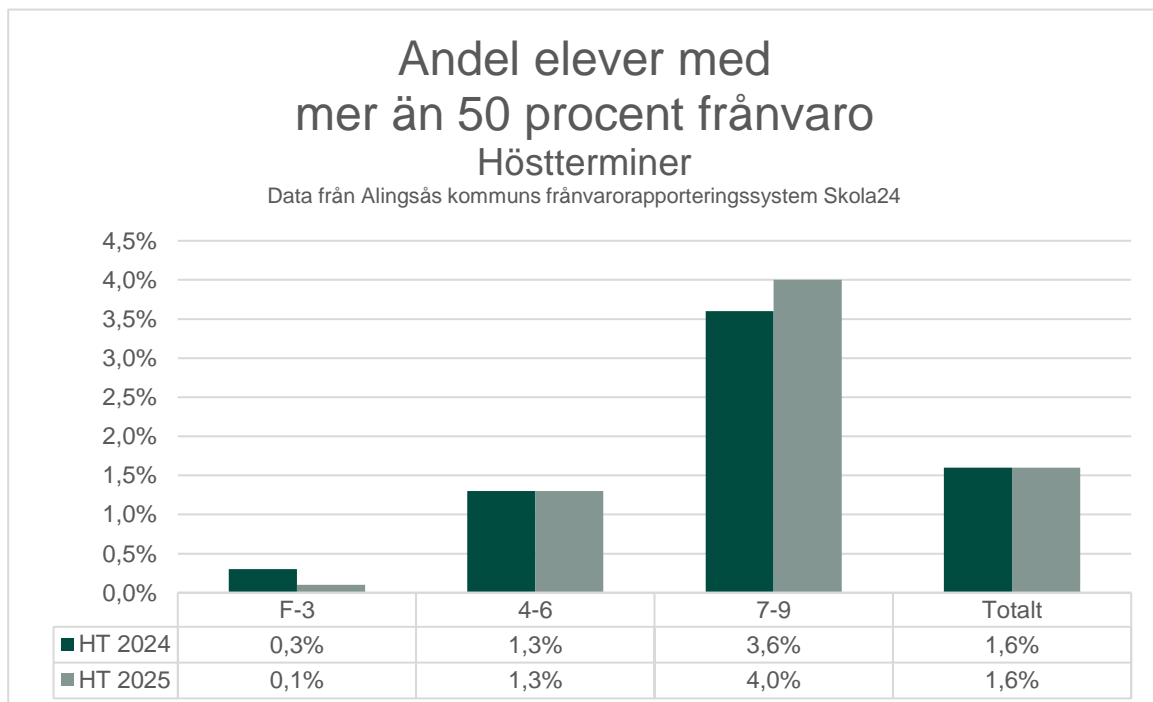
Datan grundar sig, på samma sätt som tidigare, på de registreringar av elevernas närvaro som görs i systemet Skola24. För att öka jämförbarheten med riket och andra kommuner, i de fall dessa publiceras av olika myndigheter eller organisationer, görs uppföljningen i form av ett mått på den genomsnittliga frånvaron mätt i procent av tiden som eleven ska delta i undervisning. Statistiken finns i dagsläget inte tillgänglig uppdelad på flickor respektive pojkar.

Genomsnittlig frånvaro höstterminen 2024



Den genomsnittliga frånvaron hos eleverna höstterminen 2025 minskar jämfört med närmast föregående år. Minskningen finns hos de yngre eleverna (årskurs F till 6). För elever i högstadiet är den genomsnittliga frånvaron på samma nivå som 2024.

Andelen elever med mer än 50 procent frånvaro



Statistiken visar på ett sedan tidigare välkänt mönster. Ju äldre eleverna blir, desto större andel elever med en frånvaro på mer än 50 procent. Den totala andelen är på samma nivå som höstterminen 2024 medan en viss ökning syns i årskurs 7 till 9.

Kartläggning av elever med mer än 50 procent frånvaro hösten 2025

Särskilda uppföljningar av elever med frånvaro högre än 50 procent har genomförts såväl hösten 2024 som hösten 2025. Uppföljningarna visar att andelen elever med hög frånvaro ökar med stigande ålder, och som nämnts ovan, är vanligare bland flickor, framförallt i högre årskurser.

I uppföljningen 2025 framkommer att orsakerna till omfattande frånvaro är mångfacetterade. I yngre åldrar är det som i uppföljningen benämns skolvägran vanligast medan det från mellanstadiet och uppåt finns en rad olika vanligt förekommande orsaker bakom frånvaron. Bland de vanligaste kan nämnas så kallad föräldrastödd frånvaro, skolvägran och psykisk ohälsa. De olika orsakerna kan också förekomma i olika kombinationer hos eleverna. Endast en mindre del av eleverna som har haft en problematisk skolfrånvaro under längre tid uppvisar positiva närvaroförändringar. Det finns också en förhållandevis stor inströmning av nya elever i gruppen med hög frånvaro.

Bland pågående insatser för att hjälpa elever med problematisk skolfrånvaro kan samverkan med andra myndigheter inom ramen för TSI eller SIP nämnas.¹ Eleverna får också i olika omfattning stöd i form av anpassad studiegång och/eller placering i särskild undervisningsgrupp.

För att stödja skolenheterna i arbetet med elever med risk för att utveckla en problematisk skolfrånvaro finns ett skolsocialt team som bedrivs i samverkan mellan barn- och ungdomsförvaltningen och socialförvaltningen. Arbetsformerna för teamet har reviderats under 2024/2025.

Från och med höstterminen 2025 finns även fyra socialpedagoger med särskilt fokus på elever med problematisk skolfrånvaro på kommunens 7–9-skolor och elever i årskurs 6. De arbetar med de elever som står längst från skolan, inklusive dem som ännu inte förmår vara på plats. Arbetet kan omfatta hembesök, relationsskapande aktiviteter utanför hemmet och stöd med skolarbete i hemmet för att skapa förtroende och möjliggöra ett första steg tillbaka mot skolan.

¹ TSI: <https://www.skolverket.se/lorande-och-trygghet/elevhalsa-och-stodinsatser/stod-och-tidiga-insatser/tidiga-och-samordnade-insatser-for-barn-och-unga> SIP: <https://www.vardsamverkan.se/omraden/samordnad-individuell-plan-sip/>

Socialpedagogerna kan också möta upp elever och följa dem till skolan, eller ta emot dem på plats och stötta i inskolning till särskild undervisningsgrupp eller klass. De arbetar i nära dialog med vårdnadshavare för att stärka samarbetet, skapa hopp och motivera till nästa steg, exempelvis ökad samverkan med andra aktörer och fortsatt arbete enligt elevens handlingsplan för ökad närvaro. En central framgångsfaktor som visat sig i arbetet är att eleven har tillgång till en trygg vuxen på skolan samt möjlighet att vistas i ett mindre, välkomnande sammanhang där trygghet kan byggas upp.

Inledda frånvaroutredningar

Barn- och ungdomsförvaltningen har tidigare följt antalet elever som har problematisk skolfrånvaro genom sammanställningar av pågående handlingsplaner för ökad närvaro.

Enligt skollagen (2010:800) kap. 7 § 19a ska rektorn, när en utredning om en elevs frånvaro har inletts, se till att frånvaron snarast anmäls till huvudmannen. Vikten av att detta görs har även påpekats av kommunrevisionen i en granskning av barn- och ungdomsnämndens uppföljning av skolplikt och frånvaro i grundskolan genomförd under 2024. Med anledningen av revisionens rekommendationer har ett system för anmälan till huvudmannen utarbetats och prövats under hösten 2024. Systemet används fullt ut från och med vårterminen 2025. Statistiken som redovisas nedan kommer från detta anmälningssystem.

Under vårterminen 2025 inleddes 44 frånvaroutredningar varav 71 procent avsåg flickor och 29 procent pojkar.

Under höstterminen 2025 inleddes också 44 frånvaroutredningar varav 60 procent avsåg flickor och 40 procent pojkar. Antalet utredningar stiger med elevernas ålder, på samma sätt som den totala frånvaron.

Från och med vårterminen 2026 kan jämförelser mellan år redovisas för första gången.

Slutsatser

Den totala närvaron ökar, vilket är glädjande och visar att det närvarofrämjande arbete som görs på skolorna har effekt. Det kan också vara en del i en nationell trend med högre skolnärvaro, men beroende på att nationell statistik saknas går det inte att säga säkert. Barn- och ungdomsförvaltningen konstaterar att det fortsatt behöver fortgå ett aktivt arbete på skolorna för att långsiktigt säkerställa hög närvaro och för att förebygga problematisk frånvaro.

Den mer omfattande frånvaron minskar inte. Riktade insatser för att stödja elever med hög frånvaro att kunna återgå till skolan pågår. Arbetet med insatserna bedöms behöva fortgå och fortsatt följas upp under överskådlig tid. Det behövs också behöva göras insatser för att minska inflödet till gruppen med en frånvaro på mellan 50 och 100 procent.